

РЕПУБЛИКА СРПСКА
ВЛАДА
МИНИСТАРСТВО УНУТРАШЊИХ ПОСЛОВА

Управа за материјално-финансијске и имовинске послове
Булевар Десанке Максимовић 4., Бања Лука, тел. 051/334-364; факс:334-395;www.vladars.net
E-mail: umf@mup.vladars.net

MA0242958

Број:09/1-404-670/21

Датум: 27.04.2021. год.

»КМ TRADE« д.о.о.

Високо

ПРЕДМЕТ: Позив за доставу почетне понуде у преговарачком поступак набавке додатних дијелова редовне униформе за кадете и полицијске службенике без објаве јавног обавјештења

У име Министарства унутрашњих послова Републике Српске, позивамо Вас да доставите почетну понуду у поступку набавке додатних дијелова редовне униформе за кадете и полицијске службенике. Процедура јавне набавке ће се обавити у складу са чланом 22. став 1. тачка б), а у вези са чланом 28. Закона о јавним набавкама Босне и Херцеговине („Службени гласник БиХ“, бр. 39/14), , подзаконским актима који су донесени у складу са Законом и овом тендерском документацијом.

Све информације у вези са овим поступком можете добити од лица које је овлаштено да води комуникацију у име уговорног органа са понуђачима: начелник Управе др Бранка Савић, телефон 051/334-364, факс: 051/334-395, e-mail адреса: umf@mup.vladars.net

У складу са чланом 52. Закона о јавним набавкама БиХ, овај уговорни орган нема доступна сазнања о субјектима који не могу због сукоба интереса учествовати у овом поступку јавне набавке.

1. Предмет набавке

1.1 Предмет јавне набавке је набавка додатних дијелова редовне униформе за кадете и полицијске службенике МУП-а Републике Српске.

1.2 Поступак набавке је покренут доношењем Одлуке о покретању поступка број С/М-404-670/21 од 23.04.2021. године.

1.3 Уговор ће се закључити са роком испоруке до 15.08.2021.год.

1.4. Вриједност уговора је до 46.237,00 КМ без обрачунаог ПДВ.

1.4 Плаћање испоручену робу вршиће се у року од 120 дана од дана испоруке.

2. Услови за учешће и потребни докази

2.1 Да би учествовали у процедури јавних набавки, понуђач мора да испуњава следеће услове (чланови 45.– 46. Закона), а односе се на:

а) личну способност понуђача из члана 45. став (1) Закона;

б) способност обављања професионалне дјелатности члан 46.став 1. Закона;

2.2 Понуђачи требају уз понуду доставити документацију којом потврђују да испуњавају услове тражене тачком 2.1 преговарачког поступка без објаве, и то:

а) у сврху доказивања личне способности понуђач мора доставити изјаву овјерену од стране надлежног органа (орган управе или нотар), у складу са формом која је прилог позива за преговарачки поступак као Анекс 3.

Понуђач коме буде додијељен уговор дужан је у року од 3 дана доставити документе из члана 45. став (2) Закона, којим доказује вјеродостојност дате изјаве, односно испуњење услова дефинисаних тачком 2.1 под а).

Накнадно достављени документи морају бити оригинали или овјерене копије и не могу бити старији од три мјесеца, рачунајући од дана достављања понуде;

б) у сврху доказивања професионалне способности у складу са чланом 46.

Закона понуђачи требају уз понуду доставити доказ о регистрацији у ~~одговарајућем професионалном или другом регистру у земљи у којој су~~ регистровани или да обезбједе посебну изјаву или потврду надлежног органа којом се доказује њихово право да обављају професионалну дјелатност, која је у вези са предметом набавке. Достављени докази се признају, без обзира на којем нивоу власти су издати. **Докази који се достављају морају бити оригинали или овјерене копије.**

Достављени документи морају бити оригинали или овјерене копије и не могу бити старији од три мјесеца, рачунајући од дана достављања понуде;

У складу са чланом 45. став (5. и 7.) Закона, уговорни орган може одбити понуду и уколико утврди да је понуђач био крив за тежак професионални пропуст почињен током периода од три године прије почетка поступка, а који уговорни орган може доказати на било који начин, посебно, значајни и/или недостаци који се понављају у извршењу битних захтјева уговора који су довели до његовог пријевременог раскида, настанка штете или других сличних посљедица, због намјере или немара привредног субјекта, одређене тежине;

3. Захјеви по питању језика

Понуда и сви документи и кореспонденција у вези са понудом између понуђача и уговорног органа морају бити написани на једном од службених језика у Босни и Херцеговини. Штампана литература, брошуре, каталози или слично које доставља понуђач не морају бити преведени.

4. Припрема понуда

4.1 Добављачи сnose све трошкове у вези са припремом и достављањем њихових понуда.

Уговорни орган није одговоран нити дужан сносити те трошкове.

4.2 Понуда се израђује на начин да чини цјелину и мора бити написана неизбрисивом тинтом. Исправке у понуди морају бити израђене на начин да су видљиве и потврђене потписом понуђача, уз навођење датума исправке. Сви листови понуде морају бити чврсто увезани на начин да се онемогући накнадно вађење или уметање листа. Дијелови понуде као што су узорци, каталози, медији за похрањивање података и сл. који не могу бити увезани, понуђач обилежава називом и наводи у садржају понуде као дио понуде. Све стране понуде морају бити нумерисане на начин да је видљив редни број странице или листа. Ако понуда садржи штампану литературу, брошуре, каталог и сл. који имају изворно нумерисане бројеве, онда се ти дијелови понуде не нумеришу додатно.

4.3 Понуда се доставља само у оригиналу, на коме ће читко писати „ПОЧЕТНА ПОНУДА за набавку додатних дијелова редовне униформе кадета и полицијских службеника МУП-а Републике Српске „

4.4. Коверта са понудом се доставља на адресу уговорног органа: МУП РС, Управа за материјално финансијске и имовинске послове Бања Лука, Булевар Десанке Максимовић бр.4. . На коверти понуде мора бити назначено:

- назив и адреса уговорног органа,
- назив и адреса понуђача у лијевом горњем углу коверте,
- евиденцијски број набавке,
- назив предмета набавке,
- назнака „не отварај“.

4.5 Понуђачи могу измијенити или допунити своје понуде само прије истека рока за достављање понуда. Измјена и допуна понуде се доставља на исти начин као и основна понуда, са обавезном назнаком да се ради о измјени или допуни понуде. Понуђач може у истом року одустати од своје понуде, достављањем уговорном органу писане изјаве. Писана изјава се доставља на исти начин као и понуда, са назнаком да се ради о одустајању од понуде. У том случају понуда ће бити враћена понуђачу неотворена.

4.6 Понуђачи могу направити списак (попуњен по шеми која се налази у Анексу 5.) информација које би се требале сматрати повјерљивим.

У колико понуђач не достави образац или достави непопуњен образац повјерљивих информација, значи да исте нема и његова понуда по том основу неће бити проглашена неприхватљивом. Ако понуђач означи повјерљивим податке који се у складу са чланом 11. Закона не могу прогласити повјерљивим, уговорни орган их неће сматрати повјерљивим, а понуда добављача неће бити одбијена.

5. Рок за достављање понуда

Рок за достављање понуде је 05.05.2021.год. до 11,00 часова. Јавно отварање понуда и одржавање преговора ће се одржати 05.05.2021.год. у 12,00 часова у просторијама уговорног органа, адреса:Бања Лука, Булевар Десанке Максимовић бр. 4. Понуђачи или њихови овлаштени представници, као и сва друга заинтересована лица могу присуствовати отварању понуда. Информације које се искажу у току јавног отварања понуда ће се доставити свим добављачима који су у року доставили понуде путем записника са отварања понуда, одмах, а најкасније у року од 3 дана.

На јавном отварању понуда присутним понуђачима ће се саопштити следеће информације:

- назив понуђача
- укупна цијена наведена у понуди
- попуст наведен у понуди, ако је посебно исказан

Представник понуђача који жели званично учествовати на отварању понуда треба прије отварања понуда Комисији доставити пуномоћ за учешће на јавном отварању у име привредног субјекта-понуђача. Уколико нема званичне пуномоћи понуђач може као и остала заинтересована лица присуствовати јавном отварању али без права потписа записника или предузимања било којих правних радњи у име понуђача.

Након разматрања почетне понуде и обављених преговора, понуђач ће бити позван да достави коначну понуду.

6. Критериј додјеле уговора

6.1. Уговор се додјељује добављачу на основу критерија:

- **Најниже цијене технички задовољавајуће понуде**

Уговор ће се додјелити понуђачу који је понудио најнижу укупну прихватљиву цијену технички задовољавајуће понуде на основу обављених преговора, по јединичним

цијенама спецификације услуга наведених у Обрасцу за цијену понуде. Уговор ће се закључити на период три (3) мјесеца.

7. Обавјештење о додјели уговора

Сви добављачи ће бити обавјештени о одлуци уговорног органа о резултату поступка јавне набавке у року од 7 (седам) дана од дана доношења одлуке, и то електронским средством, факсом, поштом или непосредно. Уз обавјештење о резултатима поступка уговорни орган ће доставити понуђачима одлуку о избору најповољније понуде или поништењу поступка, као и записник о оцјени понуда.

8. Информације о заштити права добављача

У случају да је уговорни орган у току поступка јавне набавке извршио повреду одредби Закона или подзаконских аката, имате право уложити жалбу уговорном органу, на начин и у роковима прописаним чланом 99. и 101. Закона.

Анекси:

Анекс 1 – Образац за понуду

Анекс 2 – Образац за цијену понуде

Анекс 3 – Изјава о испуњавању услова из члана 45. Закона

Анекс 4 – Изјава у вези члана 52. став (2) Закона

Анекс 5 – Образац повјерљивих информација

Анекс 6 - Технички стандарди о кроју, облику и врстама материјала за израду појединачних дијелова униформе



АНЕКС 1

Образац за достављање понуде

(Уколико понуду доставља група понуђача, онда Изјаву понуђача попуњава представник групе понуђача)

У поступку јавне набавке, који сте покренули и који је објављен на Порталу јавних набавки, број Обавјештења о набавци _____ дана _____, достављамо понуду и изјављујемо сљедеће:

1. У складу са садржајем и захтјевима тендерске документације бр: _____ (број набавке који је дао уговорни орган), овом изјавом прихватамо њене одредбе у цјелости, без икаквих резерви или ограничења.

2. Овом понудом одговарамо захтјевима из тендерске документације за набавку роба, у складу са условима утврђеним у тендерској документацији, критеријумима и утврђеним роковима, без икаквих резерви или ограничења.

1.	Назив и сједиште наручиоца	Министарство унутрашњих послова Републике Српске Бања Лука, Трг Републике Српске бр.1	
2.	Подаци о понуђачу		
	Заједница понуђача (заокружити)	ДА	НЕ
	Подуговарање (заокружити)	ДА	НЕ
2.1.	Назив понуђача/члана групе понуђача овлаштеног за комуникацију са уговорним органом		
	Сједиште понуђача		
	Адреса понуђача		
	Да ли је понуђач у систему ПДВ-а (заокружити)	ДА	НЕ
	Адреса за доставу поште		
	Адреса е-поште		
	Контакт особа понуђача		
	Број телефона		
	Број факса		
3.	Предмет набавке		

4.	Цијена наше понуде је (без ПДВ-а)	Бројевима:	
		Словима:	
5.	Попуст који дајемо на цијену понуде (процент/износ) КМ	Процент:	Износ:
		Словима:	
6.	ПДВ на цијену понуде (са урачунатим попустом) КМ	Бројевима:	
		Словима:	
7.	Укупна цијена са ПДВ-ом је КМ	Бројевима:	
		Словима:	
8.	Робе које нудимо су домаће те стога наша понуда потпада под одредбе о преференцијалном третману домаћег	ДА	НЕ
9.	Рок важења понуде	120 дана од дана отварања понуде	
10.	Број и датум понуде		
11.	Понуђач прихвата тендерским документом захтјевани рок извршења услуга		
12.	Понуђач прихвата тендерским документом захтјевани рок, начин и услове плаћања		
13.	Ако наша понуда буде најуспјешнија у овом поступку јавне набавке, обавезујем се: а) доставити доказе о квалификацији, у погледу личне способности, регистрације, економске и финансијске способности, те техничке и професионалне способности који су тражени тендерском документацијом и у року који је утврђен, а што потврђујем изјавама у овој понуди		

Име и презиме лица које је овлаштено да представља понуђача:

Потпис овлаштене особе

Мјесто и датум:

МП

ПОПИС АКТА

Уз понуду достављам попис свих саставних дијелова и прилога понуде (садржај понуде) увезаних слиједећим редосљедом:

- 1.
- 2.
3. и т.д.

ОВЛАШТЕНО ЛИЦЕ ПОНУЂАЧА

АНЕКС 2

ОБРАЗАЦ ЗА ЦИЈЕНУ ПОЧЕТНЕ ПОНУДЕ

НАЗИВ ПОНУЂАЧА: _____

Број понуде: _____

Датум: _____

Р.б	назив и опис робе (технич. спецификација)	једин. мјере	коли.	цијена по једин. мјере без ПДВ	укупна цијена без ПДВ-а
1.	полицејска шапка са металном ознаком	ком	10		
2.	кошуља кратких рукава	ком	72		
3.	кошуља дугачких рукава	ком	72		
4.	мајица кратких рукава	ком	71		
5.	јакна са подјакном	ком	36		
6.	панталоне	ком	110		
7.	кравата	ком	72		
УКУПНА ЦИЈЕНА БЕЗ ПДВ-а:					
ПОПУСТ %:					
УКУПНА ЦИЈЕНА СА ПОПУСТОМ БЕЗ ПДВ-а:					

М.П.

ОВЛАШТЕНО ЛИЦЕ ПОНУЂАЧА:

Напомена:

1. Страни понуђач, је дужан навести ПДВ заступника. Цијене морају бити изражене у КМ. За сваку ставку у понуди мора се навести цијена .
2. Цијене понуде се исказују без ПДВ-а и садрже све накнаде које уговорни орган треба платити добављачу. Уговорни орган не смије имати никакве додатне трошкове осим оних који су наведени у овом обрасцу.
3. У случају разлика између јединичних цијена и укупног износа, исправка ће се извршити у складу са јединичним цијенама.
4. Јединична цијена ставке се не сматра рачунском грешком, односно не може се исправљати.

АНЕКС 3

Изјава о испуњавању услова из члана 45. Закона

Изјава о испуњености услова из члана 45. став 1. тачка од а) до д) Закона о јавним набавкама БиХ („Службени гласник БиХ“ , бр. 39/14)

Ја, ниже потписани _____ (Име и презиме), са личном картом број: _____ издатом од _____, у својству представника привредног друштва или обрта или сродне дјелатности _____ (Навести положај, назив привредног друштва или обрта или дјелатности), ИД Број: _____, чије сједиште се налази у _____ (Град/општина), на адреси _____ (Улица и број), као кандидат/понуђач у поступку јавне набавке _____ (Навести тачан назив и врсту поступка јавне набавке), а којег проводи уговорни орган _____ (Навести тачан назив уговорног органа), за који је објављено обавјештење о јавној набавци (ако је објављено обавјештење) број: _____, а у складу са чланом 45. ставовима (1) и (4), под пуном материјалном и кривичном одговорношћу

ИЗЈАВЉУЈЕМ

Кандидат/понуђач _____ у наведеном поступку јавне набавке, којег представљам, није:

- а) Правоснажном судском пресудом у кривичном поступку осуђен за кривична дјела организованог криминала, корупције, преваре или прања новца у складу са важећим прописима БиХ или земљи регистрације;
- б) Под стечајем или предмет стечајног поступка или је пак предмет ликвидационог поступка;
- в) Пропустио испунити обавезе у вези с плаћањем пензијског и инвалидског осигурања и здравственог осигурања у складу са важећим прописима у БиХ или земљи регистрације;
- г) Пропустио испунити обавезе у вези с плаћањем директних и индиректних пореза у складу са важећим прописима у БиХ или земљи регистрације.

У наведеном смислу сам упознат са обавезом кандидата/понуђача да у случају додјеле уговора достави документе из члана 45. став 2. тачке од „а“ до „д“ на захтјев уговорног органа и у року којег одреди уговорни орган у складу са чланом 72. став 3. тачка „а“.

Надаље изјављујем да сам свјестан да фалсификовање службене исправе, односно употреба неистините службене или пословне исправе, књиге или списка у служби или пословању као да су истинити представља кривично дјело предвиђено кривичним законима у БиХ, те се давање нетачних података у документима којима се доказује лична способност из члана 45. Закона о јавним набавкама представља прекршај за који су предвиђене новчане казне од 1.000,00 КМ до 10.000,00 КМ за понуђача (правно лице) и од 200,00 КМ до 2.000,00 КМ за одговорно лице понуђача.

Такође изјављујем да сам свјестан да уговорни орган који проводи наведени поступак јавне набавке у складу са чланом 45. став 6. Закона о јавним набавкама БиХ у случају сумње у тачност података датих путем ове изјаве задржава право провјере тачности изнесених информација код надлежних органа.

Изјаву дао:
Мјесто и датум давања изјаве:
Потпис и печат надлежног органа:

АНЕКС 4

ИЗЈАВА У ВЕЗИ ЧЛАНА 52. СТАВ (2) ЗАКОНА О ЈАВНИМ НАБАВКАМА

Ја, ниже потписани _____ (Име и презима), са личном картом број: _____ издатом од _____, у својству представника привредног друштва или обрта или сродне дјелатности _____ (Навести положај, назив привредног друштва или обрта или сродне дјелатности), ID број: _____ чије се сједиште налази у _____ (Град/општина) на адреси _____ (Улица и број), као кандидат/понуђач у поступку јавне набавке, набавка _____, а који проводи Министарство унутрашњих послова Републике Српске по процедури конкурентског захтјева, у складу са чланом 52. став (2) Закона о јавним набавкама БиХ под пуном материјалном и кривичном одговорношћу

ИЗЈАВЉУЈЕМ

1. Нисам понудио мито ни једном лицу укљученом у процес јавне набавке, у било којој фази процеса јавне набавке.
2. Нисам дао, нити обећао дар, или неку другу повластицу службенику или одговорном лицу у уговорном органу, укључујући и стране службено лице или међународног службеника, у циљу обављања у оквиру службеног овлаштења радње коју не би требало да изврши, или се суздржава од вршења дјела које треба извршити он, или неко ко посредује при таквом подмићивању службеног или одговорног лица.
3. Нисам дао или обећао дар или неку другу повластицу службенику или одговорном лицу у уговорном органу укључујући и стране службено лице или међународног службеника, у циљу да обави у оквиру свог службеног овлаштења, радње које би требало да обавља, или се суздржава од обављања радњи, које не треба извршити.
4. Нисам био укључен у било какве активности које за циљ имају корупцију у јавним набавкама.
5. Нисам учествовао у било каквој радњи која је за циљ имала корупцију у току предмета поступка јавне набавке.

Давањем ове изјаве, свјестан сам кривичне одговорности предвиђене за кривично дјело давање мита и друга кривична дјела против службене и друге одговорне дужности утврђене у кривичним законима Босне и Херцеговине.

Изјаву дао:

(Име и презиме)

Мјесто и датум давања изјаве:

Потпис и печат надлежног органа:

М.П

АНЕКС 5

**ОБРАЗАЦ
ПОВЈЕРЉИВИХ ИНФОРМАЦИЈА**

Информација која је повјерљива	Бројеви страница с тим информацијама у понуди	Разлози за повјерљивост тих информација	Временски период у којем ће те информације бити повјерљиве

АНЕКС 6

ТЕХНИЧКИ СТАНДАРДИ О КРОЈУ, ОБЛИКУ И ВРСТАМА МАТЕРИЈАЛА ЗА ИЗРАДУ ПОЈЕДИНАЧНИХ ДИЈЕЛОВА УНИФОРМЕ

ДОДАТНИ ДИЈЕЛОВИ РЕДОВНЕ УНИФОРМА ПОЛИЦИЈСКИХ СЛУЖБЕНИКА

1. ПОЛИЦИЈСКА ШАПКА

- Данце шапке треба да буде елиптичног облика, са ојачањем од вештачког материјала

- Шапка треба да буде постављена са поставом затвореног типа, а данце изнутра благо затегнуто са жицом која се учвршћује.
- Горњи дио шапке данце је димензија уздужног пречника 27,5 cm и попречног пречника 25,5 cm.
- Са вањске стране данцета око ивице ушивена је испуска-паспул трака од основног материјала са ојачањем од вештачког материјала са унутрашње стране гдје је постављена (скривена).
- Доњи дио обода који се састоји из ПВЦ цилиндра ширине 5,5 cm, који је обложен основном тканином са вањске стране, а са унутрашње стране прекривен поставом.
- На унутрашњи дио обода шапке је нашивена вештачка кожна трака браон боје ширине 4 cm са нашивеном црном паспул траком ширине 0,3 cm са унутрашње стране целим обимом, цик-цак штепом.
- Кожна трака је на задњем делу учвршћена на горњем и доњем делу (два убода).
- На предњем чеоном делу шапке на вештачкој кожној траци је нашивена знојница од плиша у црној боји ширине 3 cm, дужине 30 cm.
- Горњи дио обода је кројен из 4 дијела. На бочним странама горњег обода су формирана по два отвора са металним ринчицама за вентилацију (по једна на сваком кројном делу).
- ПВЦ ојачање за постављање значке треба да је фиксирано са унутрашње стране на средини предњег дијела шапке (до висине шапке), које се шири према данцету на којем треба да се налази метална значка за полицијске значке за полицијске службенике и метална значка са венцем за полицијске чиновнике са димензијама.
- На горњем делу обода целим обимом је полиуретанско ојачање округлог облика пречника 1,7 cm које доприноси очувању облика шапке.
- На предњој страни шапке је нашивен ПВЦ шилт-сунцобран, обима 26 cm и полупречника 5 cm на средини.
- Шилт-сунцобран је са горње стране црн и високог сјаја (пресвучен вештачком лакованом кожом).
- На рубу шилт-сунцобрана је нашивена црна паспул трака високог сјаја ширине 0,6 cm од вештачке коже која је прошивена једним штепом. Подбрадник је

израђен од вештачке коже, ширине 1,6 cm, и причвршћен на бочним странама помоћу два украсна и функционална метална дугмета.

- Подбрадник је кројен из два дела са две гајке за подешавање дужине подбратка.
- Основни материјал шапке је ојачан вештачким материјалом дебљине 0,2 cm који је додатно фиксиран за данце и горњи дио обода.
- На вањском ободу шапке је постављена текстилна трака са плаво белим коцкицама наизменично поредане у три реда, ширине 4 cm, састављена на задњем делу.
- Шапка је постављена са поставом затвореног типа, а на кожную траку са унутрашње стране је ушивен величински број, а у унутрашњости је ушивена етикета са називом произвођача и сировинским саставом.
- Тражени параметри могу одступати +/- 5%

ТЕХНИЧКИ ОПИС ТКАНИНЕ ЗА ШАПКУ				
Метода испитивања	Испитивани параметри		Мјерне јединице	Тражени параметри
	ОСНОВНА ТКАНИНА			
	Сировински састав			
BAS EN ISO 1833-11:14	Лице:Полиестер		%	80
	Вискоза			20
	Наличје:Полиуретан			100
BAS ISO 3801:16	Маса лица тканине		g/m ²	286
BAS ISO 3801:16	Маса укупно са полиуретаном		g/m ²	462
ISO 7211-2	Густина	основа	žica/10cm	324
		потка		229
BAS EN ISO 3071:2011	pH вриједност воденог екстракта		pH	6.8
ISO 5084	Укупна дебљина		mm	2.5
	Подстава			
	Сировински састав			
BAS EN ISO 1833:14	Полиестер		%	100
BAS ISO 3801:16	Маса по јединици површине (metoda 5)		g/m ²	60
ISO 7211-2	Густина	основа	žica/10cm	392
		потка		341
BAS EN ISO 3071:2011	pH вриједност воденог екстракта		pH	6.8
	Полиетиленска фолија-Данце шапке			
	Сировински састав			
BAS EN ISO 1833:14	Полиетилен		%	100

BAS ISO 3801:16	Маса по јединици површине	g/m^2	116
ISO 19397	Дебљина	mm	0.10
	Полиуретанска спужва-круг		
	Сировински састав		
BAS EN ISO 1833:14	Полиуретан	%	100
BAS ISO 3801:16	Маса	g/m	7.4
интерна	Пречник спужве	mm	17.0
	Вањска трака изнад шилда(дезен:коцкице)		
	Сировински састав		
BAS EN ISO 1833:14	Полиестер	%	100
BAS ISO 3801:16	Маса	g/m	23
интерна	Ширина	mm	40.0
	Знојница-плиш		
	Сировински састав		
BAS EN ISO 1833:14	Полиестер	%	100
BAS ISO 3801:16	Маса	g/m^2	225
	Унутрашња трака обода		
	Сировински састав		
BAS EN ISO 1833:14	Поливинилхлорид са текстилном подлогом	%	100
BAS ISO 3801:16	Маса по јединици површине	g/m^2	480
ISO 5084	Дебљина	mm	0.86
интерна	Ширина	mm	39.6
	Пластична унутрашња трака обода		
	Сировински састав		
BAS EN ISO 1833:14	Пластика	%	100
BAS ISO 3801:16	Маса по јединици површине	g/m^2	772
ISO 5084	Дебљина	mm	0.85
интерна	Ширина	mm	56.0
	Подбрадак		
	Сировински састав		
BAS EN ISO 1833:14	Поливинилхлорид са текстилном подлогом	%	100
BAS ISO 3801:16	Маса по јединици површине	g/m^2	540
ISO 5084	Дебљина	mm	1.50
интерна	Ширина	mm	15.0
	Шилд-горњи дио		

	Сировински састав			
BAS EN ISO 1833:14	Поливинилхлорид са текстилном подлогом	%		100
BAS ISO 3801:16	Маса по јединици површине	g/m ²		604
ISO 5084	Дебљина	mm		1.40
	Шилд-средњи дио пластика			
	Сировински састав			
BAS EN ISO 1833:14	Пластика	%		100
BAS ISO 3801:16	Маса по јединици површине	g/m ²		750
ISO 5084	Дебљина	mm		0.85
	Шилд-доњи дио			
	Сировински састав			
BAS EN ISO 1833:14	Полиуретан	%		100
BAS ISO 3801:16	Маса по јединици површине	g/m ²		378
ISO 5084	Дебљина	mm		0.90

Тражени параметри могу одступати +/- 5%

Врста узорка:	Полицијска шапка са металном ознаком
---------------	--------------------------------------

Спектралне карактеристике обојене површине тканине °	Материјал лица шапке	Plava		
	L*	15,61		
	a*	-8,47		
	b*	6,62		
	Материјал у унтрашњости шапке	Crna	Smeđa	Crna(pliš)
	L*	19,15	26,29	2,32
	a*	0,89	7,29	-7,96
	b*	1,84	4,10	1,67
	Материјал траке	Plava		Bijela
	L*	47,66		84,33
	a*	3,44		0,55
	b*	-21,40		-0,93

НАПОМЕНА: dozvoljeno odstupanje: ± ΔE 2

Визуелни изглед шапке са значком за полицијске службенике:



2. КОШУЉА КРАТКИХ РУКАВА

Кошуља кратких рукава је унакрсног ткања (RIPSTOP), подавијених на дужини од комбинације полиестера и памука (75% и 25% \pm 5%), Тежина материјала је 160 г/м² (\pm 5%).

Предњи дио се састоји из два дијела са сатлом који се копча напријед патент затварачем (скривено копчање) и дугмадима. Кошуља се копча са једним дугметом на штеху крагне, једним дугметом у горњем и два у доњем дијелу. На средини кошуље, на затвореним рупицама су нашивена три украсна дугмета – имитација копчања. Скривено копчање са патент затварачем дужине 32 cm попуњава празнину између дугмади, које је прекривено са формираном лајсном ширине 4 cm на којој је формирано шест вертикалних рупица. Размак између рупица је 8 cm на величини М.

На десном рукаву униформе 50мм од аксле рукава, постављена је чичак трака која одговара димензијама амблема полиције РС, на лијевом рукаву униформе 50 mm од аксле рукава постављен је чичак трака која одговара димензијама амблема Републике Српске, са лучним натписом ПОЛИЦИЈА изнад амблема.

На лајсни за копчање лијеве предњице од дужине 2,5 cm је нашивена етикета произвођача ширине 1,2 cm и дужине 2 cm.

У предјелу груди су нашивена два цепа ширине 14 cm и дужине 15,5 cm са патнама. Патне су копљастог облика, дужине 14,5 cm и висине 7 cm на средини (најистуренијем дијелу), које се копчају са по двије чичк траке ширине 1,2 cm и дужине 2,5 cm (скривено копчање). На патнама су формиране затворене вертикалне рупице на којим су пришивена дугмад као имитација копчања.

Изнад предњег лијевог цепа налази се чичак трака који одговара димензијама значке полиције РС

Изнад предњег десног цепа налази се чичак трака који одговара димензијама за име и презиме полицијског службеника.

Отвори цепова су подавијени ка унутрашњости 1,2 cm и проштепани, а крајеви цепова су учвршћени ринглама. У горњем дијелу патни и цепова са предње стране код лајсне за копчање су формирано отвори дужине 3,5 cm за оловке, учвршћени гинглама, а цеп је проштепан 5 cm према дужини. Нашивени цепови и патне су проштепани са једним уским штепом, а нашивени дио патни је проштепан са дуплим штепом и на крајевима учвршћен ринглом. На средини предњица, цијелом дужином (укључујући цепове) је формиран набор ради изгледа и комфора, искључивши патне које су остављене глат. На лијевој предњици са унутрашње стране је нашивена лајсна по средини која прекира шав набора ширине 2,5 и дужине 16 cm од шава сатла до шава нашивене патне на средини.

Леђа су кројена из једног дијела са сатлом. Сатл леђа је кројено дупло, а на доњем дијелу леђа испод сатла цијелом дужином формирана су три набора равномјерно распоређена ради изгледа и комфора. На саставу бочних шавова кошуље у предјелу струка су формиран паспул отвори дужине 4 cm и ширине паспула 1 cm за микрофонски кабл.

Крагна је класичног кроја са постављеним штехом од поставе са унутрашње стране која је предходно опшивена-проштепана. Ширина штеха је 2,5 cm и заобљена у предјелу копчања. Висина горње крагне сприједа је 7 cm, а назад на средини је 6 cm. Горња крагна је иберштепана једним ширим штепом 0,6 cm, а штех крагне је иберштепан са једним уским штепом 0,2 cm.

Рукави су класичног кроја, кројени из једног дијела, на дужини подавијени ка унутрашњости 3 cm и проштепани. Орукавље рукава је проштепано са једним ширим штепом. Кошуља је на дужини овалног облика подавијена ивицом ка унутрашњости 0,6 cm и проштепана једним штепом. Једним уским штепом од 0,2 cm су проштепани нашивени џепови и патне, шав сатла предњице и леђа, штех крагне, бочни отвори, лајсна рукава, набори на предњицама и леђима, а са једним ширим штепом су проштепани горња крагна, лајсна за копчање и орукавље. Са дуплим штепом су проштепане нашивене патне џепова и манжетне. Сви унутрашњи шавови кошуље су заједно обрађени да се не осипају.

На сатлу леђа са унутрашње стране 3 cm од вратног изреза је ушивена етикета произвођача, а испод је ушивена црна етикета, са бијелом штампом са величинском ознаком и државом поријекла.

У лијеви бочни шав су ушивене етикете са сировинским саставом, пиктограмима за одржавање и текстом који додатно описује начин одржавања кошуље.

Боја: свијетлоплава

ТЕХНИЧКЕ СПЕЦИФИКАЦИЈЕ

Metode ispitivanja	Ispitivani parametri		Mjerne jedinice	Traženi parametri
BAS EN ISO 1833-11	3) Sirovinski sastav		%	25
	Pamuk			
	Poliester			75
BAS EN ISO 3071	3) pH vrijednost vodenog ekstrakta		pH	6,9
interna	Vrsta tkanja			potkin ripstop
BAS EN ISO 3801	3) Masa po jedinici površine (metoda 5)		g/m ²	160
BAS EN ISO 7211-2	3) Gustina	osnova	žica/10cm	521
		potka		244
BAS EN ISO 13934-1	3) Prekidna sila	osnova	N	1100
		potka		610
BAS EN ISO 13934-1	Prekidno izduženje	osnova	%	42,0
		potka		81,0
ISO 6330	Skupljanje na 40C	osnova	%	-0,8
		potka		-0,7
ISO 12945-2	Otpornost na piling	415g 2000 ciklusa		5

ISO 4920	Vodoodbojnost		ISO 4
ISO 105-X12	Postojanost boje na otiranje(m/s)	Siva skala	4-5/5
ISO 105-E04	Postojanost boje na znoj		5,5,5
ISO 105-C06	Postojanost boje na pranje 40C		4,5,5
	Tkanina ojačanja na ovratniku		
	Sirovinski sastav		
BAS EN ISO 1833	Poliamid	%	100
BAS EN ISO 3071	³⁾ pH vrijednost vodenog ekstrakta	pH	6,9
BAS EN ISO 3801	³⁾ Masa po jedinici površine (metoda 5)	g/m ²	76
BAS EN ISO 7211-2	³⁾ Gustina	osnova	461
		potka	382
ISO 6330	Skupljanje na 40C	osnova	-0,7
		potka	-0,7
ISO 105-X12	Postojanost boje na otiranje(m/s)	Siva skala	4-5/5
ISO 105-E04	Postojanost boje na znoj		5,5,5
ISO 105-C06	Postojanost boje na pranje 40C		4,5,5

Mrežasta pletenina ispod pazuha(sa unutrašnje strane)			
	Sirovinski sastav		Traženi parametri
BAS EN ISO 1833	Poliester	%	100
BAS EN ISO 3071	³⁾ pH vrijednost vodenog ekstrakta	pH	7,2
BAS EN ISO 3801	³⁾ Masa po jedinici površine (metoda 5)	g/m ²	103
ISO 6330	Skupljanje na 40C	osnova	-0,5
		potka	-0,5
ISO 105-X12	Postojanost boje na otiranje(m/s)	Siva skala	4-5/5
ISO 105-E04	Postojanost boje na znoj		4,5,5
ISO 105-C06	Postojanost boje na pranje 40C		4,5,5

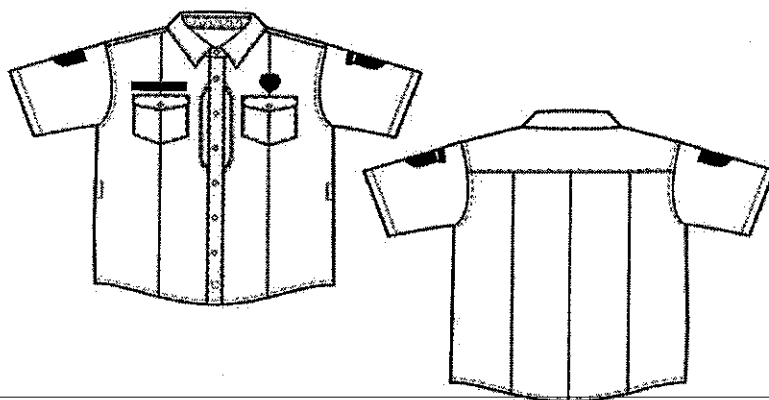
НАПОМЕНА: Наведени параметри могу одступати ±5%

Врста узорка:	Кошуља кратких рукава
---------------	-----------------------

Спектралне карактеристике обојене површине тканине		плава
	L*	57,86
	a*	-1,12
	b*	-24,06

НАПОМЕНА: dozvoljeno odstupanje: ± ΔE 2

Визуелни приказ кошуље кратких рукава:



3. КОШУЉА ДУГИХ РУКАВА

Кошуља дугих рукава од комбинације полиестера и памука 75% и 25% ($\pm 5\%$), Тежина материјала је 160 г/м². ($\pm 5\%$).

Кошуља је класичног равног кроја, дугих рукава са манжетнама на дужини које се копчају са два дугмета. Предњи дио се састоји из два дијела са сатлом који се копча напријед патент затварачем (скривено копчање) и дугмадима. Кошуља се копча са једним дугметом на штеху крагне, једним дугметом у горњем и два у доњем дијелу. На средини кошуље, на затвореним рупицама су нашивена три украсна дугмета – имитација копчања. Скривено копчање са патент затварачем дужине 32 цм попуњава празнину између дугмади, које је прекривено са формираном лајсном ширине 4 цм на којој је формирано шест вертикалних рупица. Размак између рупица је 8 цм на величини М.

На десном рукаву униформе 50мм од аксле рукава, постављена је чичак трака која одговара димензијама амблема полиције РС, на лијевом рукаву униформе 50 мм од аксле рукава постављен је чичак трака која одговара димензијама амблема Републике Српске, са лучним натписом ПОЛИЦИЈА изнад амблема.

На лајсни за копчање лијеве предњице од дужине 2,5 цм је нашивена етикета произвођача ширине 1,2 цм и дужине 2 цм.

Отвори џепова су дужине 19,5 цм са скривеним копчањем, који се копчају са по двије чичак траке ширине 1,2 цм и дужине 5 цм, отвори су проштепени са уским дуплим штепом и учвршћени на крајевима ринглама. Постава џепова је од мрежасте плетенине, а нашивени ташнбезец је од основног материјала ширине 5 цм, на којем су нашивене грубе-мушке чичак траке ширине 1,2 цм и дужине 5 цм. Дубина кесе џепа је 34 цм од шава сатла предњица до доњег дијела кесе џепа, која је затворена и паспулирана. Отвори скривених џепова су додатно ојачани са унутрашње стране предњица на безецима са лајсном ширине 3 цм и дужине 23 цм.

Изнад предњег лијевог џепа налази се чичак трака који одговара димензијама значке полиције РС.

Изнад предњег десног џепа налази се чичак трака који одговара димензијама за име и презиме полицијског службеника.

На скривеним џеповима у предјелу груди су нашивена два џепа ширине 14 цм и дужине 15,5 цм са патнама. Патне су копљастог облика, дужине 14,5 цм и висине 7 цм на средини (најистуренијем дијелу), које се копчају са по двије чичк траке ширине 1,2 цм и дужине 2,5 цм (скривено копчање). На патнама су формиране затворене вертикалне

рупице на којим су пришивена дугмад као имитација копчања. Отвори џепова су подавијени ка унутрашњости 1,2 цм и проштепани, а крајеви џепова су учвршћени ринглама. У горњем дијелу патни и џепова са предње стране код лајсне за копчање су формирани отвори дужине 3,5 цм за оловке, учвршћени гинлама, а џеп је проштепан 5 цм према дужини. Нашивени џепоци и патне су проштепани са једним уским штепом, а нашивени дио патни је проштепан са дуплим штепом и на крајевима учвршћен ринглом. На средини предњица, цијелом дужином (укључујући џепоци) је формиран набор ради изгледа и комфора, искључивши патне које су остављене глат. Леђа су кројена из једног дијела са сатлом.

Сатл леђа је кројено дупло, а на доњем дијелу леђа испод сатла цијелом дужином формирана су три набора равномјерно распоређена ради изгледа и комфора. На саставу бочних шавова кошуље у предјелу струка су формиран паспул отвори дужине 4 цм и ширине паспула 1 цм за микрофонски кабл. Крагна је класичног кроја са постављеним штехом од поставе са унутрашње стране која је предходно опишана проштепана.

Ширина штеха је 2,5 цм и заобљена у предјелу копчања. Висина горње крагне сприједа је 6,5 цм, а назад на средини је 5,5 цм. Горња крагна је иберштепана једним ширим штепом 0,6 цм, а штех крагне је иберштепан са једним уским штепом 0,2 цм. Рукави су класичног кроја, кројени из једног дијела. На задњем дијелу на дужини рукава су формирани шлицеви са лајсном дужине 16,5 цм и ширине 3 цм. Лајсна је проштепана једним уским штепом 0,2 цм. Дужина шлица је 14 цм који је у горњем дијелу учвршћен са двије рингле. На удаљености 3 цм од лајсне шлица, на дужинама рукава, је формирана по једна фалтна дубине 1,5 цм.

На дужини рукава је нашивена манжетна ширине 5,5 цм, иберштепана дуплим штепом и која се копча са два дугмета. Орукавље рукава је проштепано са једним ширим штепом. Кошуља је на дужини овалног облика подавијена ивицом ка унутрашњости 0,6 цм и проштепана једним штепом. Једним уским штепом од 0,2 цм су проштепани нашивени џепоци и патне, шав сатла предњице и леђа, штех крагне, бочни отвори, лајсна рукава, набори на предњицама и леђима, а са једним ширим штепом супроштепани горња крагна, лајсна за копчање и орукавље. Са дуплим штепом су проштепане нашивене патне џепова и манжетне. Сви унутрашњи шавови кошуље су заједно обрађени да се не осипају. На сатлу леђа са унутрашње стране 3 цм од вратног изреза је ушивена етикета произвођача, а испод је ушивена црна етикета, са бијелом штампом са величинском ознаком и државом поријекла.

У лијеви бочни шав су ушивене етикете са сировинским саставом, пиктограмима за одржавање и текстом који додатно описује начин одржавања кошуље

Боја: свијетлоплава

ТЕХНИЧКИ ПАРАМЕТРИ

Metode ispitivanja	Ispitivani parametri		Mjerne jedinice	Traženi parametri
BAS EN ISO 1833-11	³⁾ Sirovinski sastav			
	Pamuk			25
	Poliester			75
BAS EN ISO 3071	³⁾ pH vrijednost vodenog ekstrakta		pH	6,9
interna	Vrsta tkanja			potkin ripstop
BAS EN ISO 3801	³⁾ Masa po jedinici površine (metoda 5)		g/m ²	160
BAS EN ISO	³⁾ Gustina	osnova	žica/10cm	521

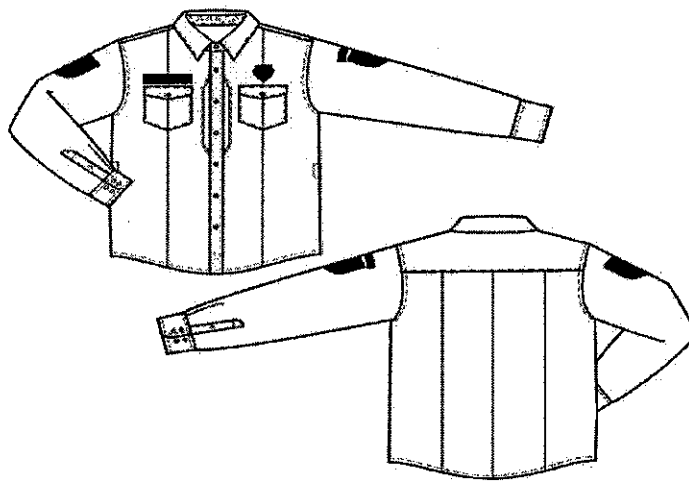
7211-2		potka		244
BAS EN ISO13934-1	³⁾ Prekidna sila	osnova	N	1100
		potka		610
BAS EN ISO13934-1	Prekidno izduženje	osnova	%	42,0
		potka		81,0
ISO 6330	Skupljanje na 40C	osnova	%	-0,8
		potka		-0,7
ISO 12945-2	Otpornost na piling	415g 2000 ciklusa		5
ISO 4920	Vodoodbojnost			ISO 4
ISO 105-X12	Postojanost boje na otiranje(m/s)			4-5/5
ISO 105-E04	Postojanost boje na znoj			5,5,5
ISO 105-C06	Postojanost boje na pranje 40C		Siva skala	4,5,5
Tkanina ojačanja na ovratniku				
Sirovinski sastav				
BAS EN ISO 1833	Poliamid		%	100
BAS EN ISO 3071	³⁾ pH vrijednost vodenog ekstrakta		pH	6,9
BAS EN ISO 3801	³⁾ Masa po jedinici površine (metoda 5)		g/m ²	76
BAS EN ISO 7211-2	³⁾ Gustina	osnova	žica/10cm	461
		potka		382
ISO 6330	Skupljanje na 40C	osnova	%	-0,7
		potka		-0,7
ISO 105-X12	Postojanost boje na otiranje(m/s)		Siva skala	4-5/5
ISO 105-E04	Postojanost boje na znoj			5,5,5
ISO 105-C06	Postojanost boje na pranje 40C			4,5,5
Mrežasta pletenina ispod pazuha(sa unutrašnje strane)				
Sirovinski sastav				
BAS EN ISO 1833	Poliester		%	100
BAS EN ISO 3071	³⁾ pH vrijednost vodenog ekstrakta		pH	7,2
BAS EN ISO 3801	³⁾ Masa po jedinici površine (metoda 5)		g/m ²	103
ISO 6330	Skupljanje na 40C	osnova	%	-0,5
		potka		-0,5
ISO 105-X12	Postojanost boje na otiranje(m/s)		Siva skala	4-5/5
ISO 105-E04	Postojanost boje na znoj			4,5,5
ISO 105-C06	Postojanost boje na pranje 40C			4,5,5

НАПОМЕНА: Наведени параметри могу одступати $\pm 5\%$

Врста узорка:	Кошуља дугих рукава	
Спектралне карактеристике обојене површине тканине	Материјал кошуље	плава
	L*	57,19
	a*	-1,12
	b*	-24,31

НАПОМЕНА: dozvoljeno odstupanje: $\pm \Delta E 2$

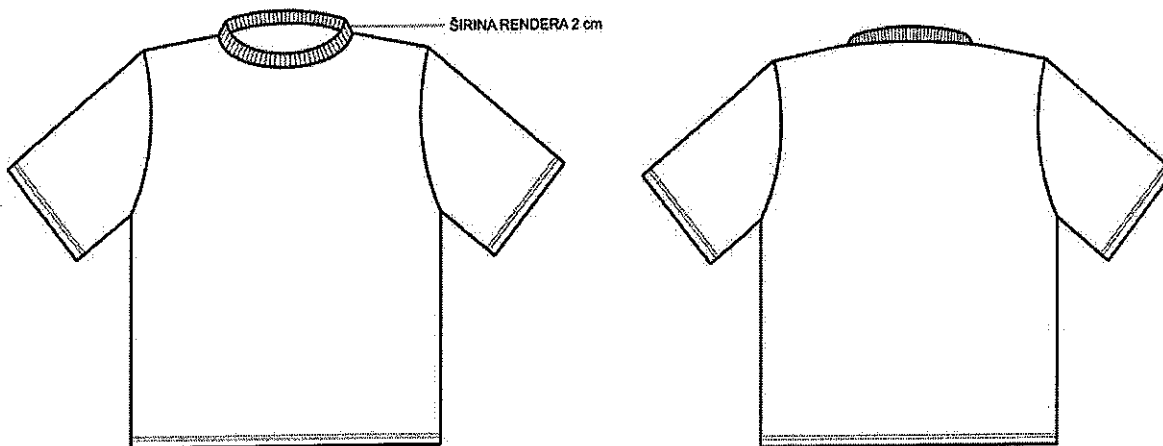
Визуелни приказ кошуље дугих рукава:



4. МАЈИЦА КРАТКИХ РУКАВА (T-Shirt)

Опис. Мајица је равног кроја, са овалним оковратником и кратким рукавима, који су до висине лактова. Оковратник је урађен од рендера ширине 2 cm. Рукави и доњи дио мајице су порубљени. Етикете сировинског састава, назив произвођача, начин одржавања и година производње на лијевом, бочном шаву, испод орукавља 10 cm се ушива, а величински број на задњој страни леђа у вратном изрезу.

Боја: тамноплава



Техничке карактеристике материјала за израду мајице кратких рукава

Сировински састав	памук 100%		
Површинска маса-тежина	150 g/m ² ±3%		
Густина плетива			
По дужини	br/10 cm	220	SRPS F.S2.013
По ширини	br/10 cm	132	SRPS F.S2.013
Скупљање при прању на 40°C			
По дужини		2%	SRPS F.S2.020
По ширини		2%	SRPS F.S2.020
Преплетај	Сингл		
Дорада плетива	Санфоризација		
Боја плетива	Тегет		
Постојаност обојења на			
Прање на 40°C	4-5		JUS 105-C03
Зној кисели/алкални	4-5		JUS 105-E04
Трење суво/мокро	4-5		JUS 105/X12
Свјетлост	5		JUS 105-B02

Врста узорка:	Мајица кратких рукава	
---------------	-----------------------	--

Spektralne karakteristike obojene površine tkanine	Материјал мајице	Plava
	L*	13,72
	a*	-20,18
	b*	14,71

НАПОМЕНА: dozvoljeno odstupanje: ± ΔE 2

5. ПОЛИЦИЈСКА ЈАКНА СА ПОДЈАКНОМ

Јакна је класичног кроја, постављена са поставом затвореног типа, дугих рукава и капуљачом која се може сложити у крагну или по потреби скинути. Јакна је са улошком који се копча за јакну патент затварачем и закачкама – петљама на предјелу оватника и рукава. Уложак јакне се може носити као самостални дио одјеће.

Јакна се напријед копча на кантовима предњица са крагном помоћу патент затварача који на себи има израђен гурач са логом произвођача. Патент затварач је прекривен са обје стране лајснама које су нашивене од кантова 2 цм. На лијевој предњници је нашивена лајсна ширине 5,5 цм, а на десној прдњници је ширине 4 цм, које се копчају са 2 дрикера (у предјелу крагне и дужине), а између дрикера се копча са три равномјерно распоређене чичак траке ширине 1,2 цм и дужине 5 цм, скривено копчање. Лајсне су иберштепане једним широкиим штепом. Са унутрашње стране на кантовима предњица су нашивени патент затварачи за копчање уложка на јакну.

У горњем дијелу парент затварача код крагне је постављен фазонирани троугласти штитник за кључ затварача дужине 10 цм и ширине 8 цм у горњем дијелу. Предњице су кројене из два дијела са сатлом на којим су формиран преклопи-подлисци. испод којих су формирани џепови у грудном дијелу. На доњем дијелу јакне су формиран џепови. У предјелу груди су формирана два равна-хоризонтална џепа који су прекривени са формираним преклопом-подлиском на сатлу ширине 4,5 цм који се затварају патент затварачем дужине 16 цм. У лијевом џепу испод патент затварача је ушивена ласјна ширине 4,5 цм и дужине 11 цм на којој је нашивен меки-женски дио чичак траке ширине 2 цм и дужине 11 цм за фиксирање панела. Панел је ширине 12,5 цм и дужине 14 цм на којем је нашивен груби – мушки дио чичак траке димензија ширине 2 цм и дужине 12 цм. У лијевом џепу на средини лајсне са доње стране је нашивен вертикални носач за значку дужине 9,5 цм и ширине 5 цм са постављеним металним ринчицама за качење значке. Размак између ринчица 1,5 цм, а на полеђини

носача се налази нашивени лого произвођача. У десном џепу испод патент затварача је ушивена ласјна ширине 4,5 цм и дужине 11 цм, на којој је нашивен меки-женски дио чичак траке ширине 2 цм и дужине 11 цм на коју се фиксира панел ширине 12,5 цм и дужине 14 цм на којем је у горњем дијелу нашивен груби-мушки дио чичак траке ширине 2 цм и дужине 12 цм.

Изнад десног постављеног џепа 1,5цм удаљености од шава џепа постављена је чичак трака димензије: ширине 12,5 цм и дужине 2 цм на којој се поставља патна 12,5x2цм са извезеним рубом, а унутар руба стоји натпис ПОЛИЦИЈА.. Изнад лијевог џепа 1,5цм удаљености од шава постављена је чичак трака димензијама која одговара значки Полиције Републике Српске.

Изнад предњег десног џепа налази се чичак трака који одговара димензијама за име и презиме полицијског службеника.

Отвори џепова су уско иберштепани једним штетом, а крајеви су учвршћени ринглама.

~~Испод равних-хоризонталних џепова 1 цм и од орукавља 2 цм су формиран мали отворени паспулирани џепои дужине отвора 5,5 цм, дубине 6 цм и ширине паспула 1 цм. Отвори малих џепова су уско иберштепани, а крајеви су учвршћени ринглама.~~

Испод равних-хоризонталних џепова су формирана два вертикална џепа са отворима предње стране код канта предњица који се затварају са гумираним патент затварачем дужине 19 цм.

Горња кеса џепа је од сатенске поставе, а доња кеса џепа је од друге поставе са нашивеним ташнбезоцм Формиране кесе џепова су уско иберштепани са једним уским штетом.

У доњем дијелу јакне су формирана два коса просјечена џепа који се затварају гумираним патент затварачем дужине 21 цм који су прекривени са косом лајсном према отвору џепа која је у доњем дијелу заобљена. Формиране кесе џепова су уско иберштепане са једним уским штетом.

На безецима јакне са унутрашње стране у предјелу груди су формирана два вертикална просјечена џепа.

На лијевој безеци јакне џеп се затвара са патент затварачем дужине 16 цм, а на лијевој безеци је џеп са паспулом ширине 1,5 цм и дужине 17 цм који се копча-затвара на средини са једним паром чичак трака ширине 1,2 цм и дужине 2,5 цм. Отвори џепова на безецима су уско иберштепани са једним уским штетом, а крајеви су учвршћени са ринглама.

Са обје бочне стране предњице и леђа јакне, и на дијелу рукава испод пазуха 9 цм код величине С су формиран отвори који се затварају двосмијерним патент затварачем, а на доњем дијелу патент затварача је нашивен један пар чичак трака ширине 1,2 цм и дужине 4 цм који онемогућава отварање јакне на боку.

Патент затварач је прекривен лајсном са доње и горње стране ширине 1,5 цм, која је уско иберштепана са једним штетом, а у дијелу рукава учвршћена са ринглом.

На унутрашњим бочним странама код предњица од дужине 9 цм вертикално су нашивене шпанге дужине 4 цм за копчање улошка у бочном дијелу. Леђа су кројена из пет дијелова са сатлом на којем је формиран преклоп-подлистак испод којег је формиран отвор џепа. Отвор џепа се копча-затвара са патент затварачем дужине 32 цм који је прекривен са заобљеним преклопом-подлистком ширине на средини 5 цм. Отвор џепа је уско иберштепан са једним уским штетом, а крајеви су учвршћени са ринглама. Састав свих дијелова леђа су иберштепани са једним уским штетом.

Унутар отвора џепа испод горњег дијела патент затварача је нашивена лајсна дужине 30,5 цм и ширине-висине 5 цм на којој је нашивен меки-женски дио чичак траке дужине 29 цм и ширине 2 цм за фиксирање панела. Панел је дужине 31,5 цм и ширине-

висине 22,5 цм на којем је нашивен груби-мушки дио чичак траке ширине 2 цм и дужине 29,5 цм за фиксирање на лајсну. Панел је иберштепан са једним уским штепом. Крагна је класичног кроја стојеча ширине 10,5 цм и иберштепана са једним уским штепом, а на доњој крагни у предјелу леђа је формиран отвор дужине 28 цм за убацивање-слагање капуљаче у крагну. На предњим дијеловима доње крагне су нашивене косе лајсне ширине 4,5 цм у горњем дијелу и ширине 5 цм у доњем дијелу, са нашивеном грубом-мушком чичак траком ширине 1,2 цм и дужине 5 цм за копчање предњих дијелова капуљаче на унутрашњој страни лајсне.

На леђни дио у шаву овратника и леђа ушивен је један дио патент затварача дужине 27 цм за фиксирање-копчање капуљаче на којој је нашивен други дио патент затварача. Капуљача је кројена из четири дијела са шилтом који је постављен од основног материјала, а унутрашњи дио је постављен са поставом. На средњем задњем кројном дијелу капуљаче је нашивен меки-женски дио чичак траке ширине 2 цм и дужине 10 цм и лајсна која је ушивена у шаву средњег дијела капуљаче. Лајсна је дужине 9 цм и ширине 3 цм на којој је нашивена груба-мушка чичак трака ширине 2 цм и дужине 5 цм за регулисање дубине капуљаче.

На предњем дијелу капуљаче у предјелу шилта-образине са унутрашње стране је нашивена лајсна од поставног материјала ширине 1,5 цм са формираним тунелом и провученим гајтаном који даље пролази кроз везену рупицу, и металне ринчице на образини. Помоћу гајтана са ПВЦ регулатором је могуће подешавати ширину образине.

ПВЦ регулатори су додатно учвршћени са шпангама које су учвршћене са ринглама на капуљачи.

На продужецима капуљаче са предње стране је нашивена мека-женска чичак трака ширине 1,2 цм и дужине 5 цм која се копча на лајсне уграђене на доњој крагни (скривено копчање). Капуљача је уско иберштепана једним уским штепом и слаже се у високу крагну класичног кроја те затвара-копча са три равномјерно распоређена дрикера.

Рукави су комотног кроја, и кројени из три дијела. На дужини рукава је нашивена лајсна са унутрашње стране ширине 4 цм и уско иберштепана са једним уским штепом. На дужину рукава са предње стране 0,5 цм од дужине је нашивена мека-женска чичак трака ширине 2 цм и дужине 12,5 цм, а у доњи шав рукава је ушивена лајсна дужине 9,5 цм и ширине 3 цм на којој је нашивена груба-мушка чичак трака ширине 2 цм и дужине 8,5 цм за регулисање ширине рукава. На лијевој лајсни је отиснут лого произвођача са горње стране.

На предњем доњем дијелу оба рукава од дужине рукава на средини 7,5 цм су формиран косо просјечени џепови који се затварају са гумираним патент затварачем дужине 14 цм. Горња кеса џепа је од сатенске поставе, а доња кеса џепа је од основног материјала. Формиране кесе џепова су уско иберштепане.

На доњем задњем дијелу рукава у предјелу лакта су формиран по два ушитка дужине 5 цм који су уско иберштепани са једним штепом.

На дужину јакне је нашивена лајсна ширине 3 цм са отворима-металним ринчицама на предњицама кроз које је провучен еластични гајтан са ПВЦ регулаторима за подешавање ширине јакне на дужини.

На предњицама је еластични гајтан учвршћен у бочним странама, а на предњим странама је провучен кроз отворе-металне ринчице на дужини и безецима са ПВЦ регулатором. Еластични гајтан завршава у кесама доњих џепова јакне са капицом и закачком. ПВЦ регулатори су додатно учвршћени са шпангама које су учвршћене у шав поставе са ринглама.

На леђном дијелу са десне стране еластични гајтан је учвршћен у бочном шаву, а са лијеве стране леђа је провучен кроз отворе-металне ринчице са ПВЦ регулатором и шпангом која је нашивена на постави леђа од дужине 9 цм и учвршћена са ринглама. ПВЦ регулатор је додатно учвршћени са шпангама која је учвршћена у шав поставе са ринглом на дужини.

На леђима унутар отвора испод затварача је ушивена лајсна на којој је нашивен меки дио чичак траке ширине 2 цм и дужине 31 цм на којој се качи панел димензија 31 цм дужине – висине 11,5 цм а на панелу је извезен натпис у ледено сивој боји “ПОЛИЦИЈА”, ћирићним писмом димензија ширине – висине 8 цм и дужине 28 цм

На бочним доњим дијеловима јакне са унутрашње стране су нашивене ПВЦ копче за фиксирање јакне на боку.

Јакна је постављена са поставом затвореног типа. Један дио предњица и леђа је постављен са једном врстом поставе а горњи дио предњица, леђа и рукава је постављен са другом врстом поставе.

У вратном изрезу на леђном дијелу испод крагне је ушивена вјешалица и закачка-лајсна са дрикерима за фиксирање улошка. На леђном дијелу испод вратног изреза 3,5 цм је нашивена етикета брэнда испод које је ушивна етикета са величинским бројем, земљом поријекла, сировинским саставом и начином одржавања.

На дужини рукава у шав поставе са унутрашње стране су нашивене шпанге-лајсне са дрикерима за фиксирање улошка.

На десном рукаву униформе 50мм од аксле рукава, постављена је чичак трака која одговара димензијама амблема полиције РС, на лијевом рукаву униформе 50 мм од аксле рукава постављен је чичак трака која одговара димензијама амблема Републике Српске, са лучним натписом ПОЛИЦИЈА изнад амблема.

Са једним уским штепом су проштепани: формиранци цепови на предњицама, састави шавова на леђима, формиранци цепови на рукавима, орукавље, састав шавова капуљаче, а са једним ширим штепом су проштепане лајсне на предњицама које прекривају затварач. Сви састави шавова би требали бити љепљени- варени. На кључу затварача је причвршћена ПВЦ врећица у којој су смјештене еполете и шпанга-лајсна за значку са металним ринчицама-отворима.

Боја: тамноплава

Уложак за јакну/подјакна

Уложак је равног кроја дугих рукава са еластичним паспулом на дужини рукава и крагном која је усклађена према јакни. Уложак се на јакну копча-затвара на кантовима предњица са крагном помоћу патент затварачем који на себи има израђен гурач са логом произвођача и закачкама-петљама. Закачке-петље су нашивене у вратном изрезу испод доње крагне и на рукавима су нашивене вертикално поред шавова 5 цм од дужине рукава.

У горњем дијелу парент затварача десне предњице са унутрашње стране код крагне је нашивена фазонирана лајсна-штитник дужине 10,5 цм и ширине 3,5 цм заобљен у доњем дијелу. Пластична вођица са отвором је ушивена на десној предњици код шавова сатла са унутрашње стране.

Шав парент затварача и предњица на кантовима са унутрашње стране је прекривен паспулом који је проштепан са дуплим штепом, а кантови предњица су проштепани са једним широким штепом.

Предњице су кројене из три дијела са сатлом који је нашивен и уско иберштепан једним штепом, а леђа су кројене из два дијела са сатлом који је нашивен и уско иберштепан једним штепом. На средини сатла леђа, од вратног изреза леђа 3,5 цм је постављен везени знак произвођача.

На лијевој предњици код канта у грудном дијелу 1,5 цм од сатла је формиран један вертикални џеп који се затвара са патент затварачем дужине 18 цм који на себи има израђен гурач са логом произвођача и који је уско иберштепан једним штепом. У горњем дијелу отвора џепа је нашивен заштитник за кључ затварача од друге тканине ширине 2 цм према отвору џепа. Горња кеса џепа је од сатенске поставе, а доња кеса џепа је од друге поставе на којој је нашивен тапнбезец.

У доњем дијелу на шаву бочних страна предњица улошка јакне су формирана два вертикална џепа који се затварају патент затварачем дужине 16 цм. уско иберштепани једним штепом. У горњем дијелу отвора џепова је нашивен заштитник за кључ затварача од друге тканине ширине 2 цм према отвору џепа.

На бочном дијелу предњица испод џепа су нашивене лајсне дужине 4 цм са једним дрикером за копчање које су проштепане једним уским штепом.

Са обје бочне стране предњице и леђа улошка су формирана паспулирани отвори који се затварају патент затварачем дужине 28 цм, а на унутрашњем дијелу је шав патент затварача уредно паспулиран-анфасан.

Рукави су углављени класичног кроја, кројени из два дијела. На дужину рукава је нашивен еластични паспул ширине 1 цм ради регулисања ширине рукава. На задњем дијелу рукава у предјелу лакта су формирана по два ушитка дужине 6 цм и уско иберштепани једним штепом. На дужини улошка предњица и леђа је нашивена лајсна ширине 3 цм која је проштепана са дуплим штепом у горњем дијелу, а у доњем дијелу лајсна је уско иберштепана једним штепом. У вратном изрезу леђа испод крагне је ушивена вјешалица са логом.

На десном рукаву униформе 50мм од аксле рукава, постављена је чичак трака која одговара димензијама амблема полиције РС, на лијевом рукаву униформе 50 мм од аксле рукава постављен је чичак трака која одговара димензијама амблема Републике Српске, са лучним натписом ПОЛИЦИЈА изнад амблема.

Изнад предњег десног џепа налази се чичак трака који одговара димензијама за име и презиме полицијског службеника.

На леђном дијелу сатла испод вратног изреза је нашивена етикета са логом произвођача на којем је испод ушивна етикета са сировинским саставом, начином одржавања, земљом поријекла и величинским бројем.

Лијева предњица је постављена са поставом до сатла, а на десној предњици у доњем дијелу је нашивени отворени џеп дужине-дубине 23,5 цм.

Са једним уским штепом су проштепани: формирана џепови на предњицама, шав сатла предњице и леђа, шав рукава, а са једним ширим штепом су проштепани кантови предњица, крагна, орукавље. Сви унутарњи шавови су уредно обрађени да се не осипају.

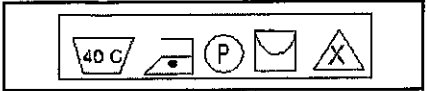
Уложак је израђен тако да се може носити као самосталан дио одјеће.

Боја: тамноплава

ТЕХНИЧКЕ КАРАКТЕРИСТИКЕ ПОЛИЦИЈСКЕ ЈАКНЕ:

Metode ispitivanja	Ispitivani parametri	Mjerne jedinice	Traženi parametri
	OSNOVNA TKANINA JAKNE		
ISO 1833:06	Poliamid sa pu membranom	%	100
BAS EN ISO 3071	³⁾ Određ. pH vrijednosti vodenog ekstrakta	pH	7
ISO 20811	Vodonepropusnost	bar	>0,8bar vodonepropusna
ISO 4920	Vodoodbojnost		ISO 4
interna	Paropropusnost		paropropusna

BAS EN ISO 3801	³⁾ Masa po jedinici površine (metoda 5)		g/m ²	160
BAS EN ISO 13934-1	³⁾ Prekidna sila	osnova	N	1000
		potka		650
BAS EN ISO 13934-1	Prekidno izduženje	osnova	%	77,0
		potka		47,0
BAS EN ISO 7211-2	³⁾ Gustina	osnova	žica/10cm	600
		potka		285
ISO 6330	Određivanje skupljanja	osnova	%	-0,2
		potka		-0,2
ISO 105-E04	Postojanost boje na znoj			5,5,5
ISO 105-C06	Postojanost boje na pranje 40C		siva skala	4-5,5,5
ISO 105-X12	Postojanost boje na otiranje(m/s)			4-5/5
	POSTAVA JAKNE			
ISO 1833:06	Poliester		%	100
BAS EN ISO 3071	³⁾ Određ. pH vrijednosti vodenog ekstrakta		pH	6,8
BAS EN ISO 3801	³⁾ Masa po jedinici površine (metoda 5)		g/m ²	136
ISO 6330	Određivanje skupljanja	osnova	%	-0,3
		potka		-0,2
ISO 105-E04	Postojanost boje na znoj		siva skala	5,5,5
ISO 105-C06	Postojanost boje na pranje 40C			4-5,5,5
ISO 105-X12	Postojanost boje na otiranje(m/s)			4/5
	POSTAVA JAKNE-RUKAV			
ISO 1833:06	Poliamid		%	100
BAS EN ISO 3071	³⁾ Određ. pH vrijednosti vodenog ekstrakta		pH	7
BAS EN ISO 3801	³⁾ Masa po jedinici površine (metoda 5)		g/m ²	72
BAS EN ISO 13934-1	³⁾ Prekidna sila	osnova	N	840
		potka		730
BAS EN ISO 13934-1	Prekidno izduženje	osnova	%	52,0
		potka		54,0
BAS EN ISO 7211-2	³⁾ Gustina	osnova	žica/10cm	440
		potka		371
ISO 6330	Određivanje skupljanja	osnova	%	-0,2
		potka		-0,2
ISO 105-E04	Postojanost boje na znoj		siva skala	5,5,5
ISO 105-C06	Postojanost boje na pranje 40C			4-5,5,5
ISO 105-X12	Postojanost boje na otiranje(m/s)			4-5/5
	PANEL ZA LEĐA JAKNE			

ISO 1833:06	Poliester		%	100
BAS EN ISO 3071	³⁾ Određ. pH vrijednosti vodenog ekstrakta		pH	6,8
ISO 4920	Vodoodbojnost			ISO 2
BAS EN ISO 3801	³⁾ Masa po jedinici površine (metoda 5)		g/m ²	247
BAS EN ISO 13934-1	³⁾ Prekidna sila	osnova	N	2100
		potka		1700
BAS EN ISO 13934-1	Prekidno izduženje	osnova	%	55,0
		potka		58,0
BAS EN ISO 7211-2	³⁾ Gustina	osnova	žica/10cm	183
		potka		132
ISO 6330	Određivanje skupljanja	osnova	%	0,0
		potka		-0,2
ISO 105-E04	Postojanost boje na znoj		siva skala	5,5,5
ISO 105-C06	Postojanost boje na pranje 40C			4,5,5
ISO 105-X12	Postojanost boje na otiranje(m/s)			4-5/5
ULOŽAK JAKNE				
ISO 1833:06	lice:poliester s membranom		%	100
	naličje:poliester-flis			100
BAS EN ISO 3071	³⁾ Određ. pH vrijednosti vodenog ekstrakta		pH	6,8
BAS EN ISO 3801	³⁾ Masa po jedinici površine (metoda 5)		g/m ²	258
BAS EN ISO 13934-1	³⁾ Prekidna sila	osnova	N	860
		potka		570
BAS EN ISO 13934-1	Prekidno izduženje	osnova	%	52,0
		potka		38,0
BAS EN ISO 7211-2	³⁾ Gustina	osnova	žica/10cm	503
		potka		403
ISO 6330	Određivanje skupljanja	osnova	%	0,0
		potka		-0,2
ISO 20811	Vodonepropusnost		bar	>0,8
ISO 105-E04	Postojanost boje na znoj		siva skala	5,5,5
ISO 105-C06	Postojanost boje na pranje 40C			5,5,5
ISO 105-X12	Postojanost boje na otiranje(m/s)			4/5
<div style="display: flex; justify-content: space-around; align-items: center;"> Način održavanja  </div>				

НАПОМЕНА: Наведени параметри могу одступати ±5%

Врста узорка:	Јакна са подјакном	
---------------	--------------------	--

Спектралне карактеристике обојене површине тканине	Материјал лица и подставе јакне	Плава (лице)	Црна (подстава)
	L*	15,53	8,40
	a*	-9,66	-7,05
	b*	6,54	12,16
	Материјал лица и подставе подјакне	Плава (лице)	Црна (подстава)
	L*	14,02	10,23
	a*	-12,15	-5,07
	b*	11,20	10,90
	Материјал грба	Црвена	
	L*	44,01	
a*	44,56		
b*	28,38		

НАПОМЕНА: dozvoljeno odstupanje: $\pm \Delta E 2$

Визуелни приказ јакне:



6. ПАНТАЛОНЕ

Панталоне су равног кроја израђене од комбинације полиестера и памука (75% полиестера и 25% памука, $\pm 5\%$), унакрсног ткања (RIPSTOP), са косим џеповима пружајући професионалан и уредан изглед у сваком моменту те максималан комфор при ношењу. Боја панталона је тамно плава, усклађена са остатком униформе. Тежина материјала је 240 г/м², ($\pm 5\%$). Панталоне су класичног равног кроја са косим џеповима, копчају се са металним рајфешлусом (скривено копчање), једним дугметом са унутрашње стране, и дрикером на појасу. Панталоне су са два коса џепа на предњицама у горњем дијелу, дужине отвора 17 цм. Отвори џепова су проштепани једним широким штепом и учвршћени ринглом у предјелу појаснице и ринглом у облику правилног троугла у бочном шаву на саставу доњег дијела џепа.

Напријед је шлиц са лојштуком, који се затвара металним рајфешлусом (скривено копчање), једним дугметом пришивеним на лијевој предњици и окастом рупицом за копчање на десној предњици – на лојштуку, који је у врху копљастиг облика. Шлиц је проштепан једним штепом 3,5 цм и учвршћен ринглом на крају. У предјелу појаснице копчање је помоћу дрикера на којем је отиснут лого произвођача.

На дужини од 10 цм од краја косих џепова, су формиран скривени џепои на обје ногавице, смјештени у бочни шав-ната. Дужина отвора џепа је 16 цм и затвара се скривеним рајфешлусом. Постава џепа је израђена од џеповнине, а нашивени ташнбекед је од основног рипстоп материјала ширине 5 цм.

У предјелу корака је ушивен штукац ради веће комодије, који је учвршћен на свим крајевима ринглама и проштепан уским штепом. Задњице имају два ушитка испод којих су формирани просјечени паспулирани џепои. Џепои су паспулирани ширине 0,5 цм и проштепани једним уским штепом са горње и доње стране, а са бочних страна учвршћен са два трокута (рингле). У горњи дио отвора џепа је ушивена шпанга за копчање џепа од основног материјала (у унутрашњи шав састава џепа и паспул траке) ширине 0,7 цм, учвршћена ринглама. Шпанга се фиксира помћу дугмета које је нашивено испод доњег паспула (испод отвора џепа).

На горњем дијелу панталона је нашивен самоподешавајућа појасница ширине 5 цм. Појасница је кројена како би омогућила удобност ношења, гдје је уграђена скривена гума у предни појаснице од бочних шавова-ната назад. Предњица појаснице је кројена са продужетком од основног материјала на који је нашивена гумена трака причвршћена дуплим штепом. Продужетак – лајсна од основног материјала пролази кроз тунел појаснице са бочних страна испод којег је скривена гумена трака. Шав састава продужетка – лајсне је учвршћен ринглом у предјелу састава са џепом. На појасницу је нашивено 7 равномјерно распоређених гајки ширине 3,5 цм и висине 6,5 цм које су нашивене на горњи дио појаснице (учвршћене ринглама), а ушивени у састав појаснице са доње стране, и учвршћени ринглама 0,7 цм од појаснице на задњим кројним дијеловима. У појасницу са унутрашње стране, гдје је формиран тунел, нашивена је трака-гуртна ширине 5,5 цм кројена из више дијелова. На гуртни 2 цм од висине појаснице нашивена је трака која спрјечава клизање горњих одијевних предмета (кошуља, мајица) и извлачење истих из панталона, ширина неклизајуће површине је 1 цм, испод чега је нашивена наранџаста украсна паспул трака ширине 0,8 цм. На средини задњег дијела на појасници – гуртни је нашивена етикета произвођача, а испод појаснице је ушивена црна етикета, са бијелом штампом са величинском ознаком и државом поријекла.

Дужина хлача је обрађена оверлок машином.

Боја: тамноплава

ТЕХНИЧКЕ СПЕЦИФИКАЦИЈЕ

Metode	Ispitivani parametri	Mjerne	Traženi
--------	----------------------	--------	---------

ispitivanja		jedinice	parametri
BAS EN ISO 1833-11	³⁾ Sirovinski sastav		
	Pamuk		20
	Poliester		80
BAS EN ISO 3071	³⁾ pH vrijednost vodenog ekstrakta	pH	6,9
interna	Vrsta tkanja		potkin ripstop
BAS EN ISO 3801	³⁾ Masa po jedinici površine (metoda 5)	g/m ²	240
BAS EN ISO 7211-2	³⁾ Gustina	osnova potka	žica/10cm
BAS EN ISO13934-1	³⁾ Prekidna sila	osnova potka	N
BAS EN ISO13934-1	Prekidno izduženje	osnova potka	%
ISO 6330	Skupljanje na 40C	osnova potka	%
ISO 12945-2	Otpornost na piling	415g 2000 ciklusa	5
ISO 4920	Vodoodbojnost		ISO 4
ISO 105-X12	Postojanost boje na otiranje(m/s)	Siva skala	4-5/5
ISO 105-E04	Postojanost boje na znoj		5,5,5
ISO 105-C06	Postojanost boje na pranje 40C		4,5,5
	Pojas-crna traka sa protukliznom gumom		
	Sirovinski sastav		
BAS EN ISO 1833	Gumena nit	%	40
	Poliester		60
BAS EN ISO 3071	³⁾ pH vrijednost vodenog ekstrakta	pH	6,9
BAS EN ISO 3801	³⁾ Masa po jedinici površine (metoda 5)	g/m	12,7
interna	Širina trake	cm	2,5
	Pojas-Lastika na bokovima		
	Sirovinski sastav		
BAS EN ISO 1833	Gumena nit	%	24
	Poliester		76
BAS EN ISO 3071	³⁾ pH vrijednost vodenog ekstrakta	pH	7
BAS EN ISO 3801	³⁾ Masa po jedinici površine (metoda 5)	g/m	27,5
interna	Širina trake	cm	
	Pojas-narandžasta traka		
	Sirovinski sastav		
BAS EN ISO 1833	Poliester	%	100
BAS EN ISO 3071	³⁾ pH vrijednost vodenog ekstrakta	pH	6,8

BAS EN ISO 3801	³⁾ Masa po jedinici površine (metoda 5)	g/m	2,5
interna	Širina trake	cm	0,9
	Džepovina		
BAS EN ISO 1833-11	Sirovinski sastav		
	Pamuk	%	22
	Poliester		78
BAS EN ISO 3071	³⁾ pH vrijednost vodenog ekstrakta	pH	6,9
BAS EN ISO 3801	³⁾ Masa po jedinici površine (metoda 5)	g/m ²	145
BAS EN ISO 7211-2	³⁾ Gustina	osnova	252
		potka	204

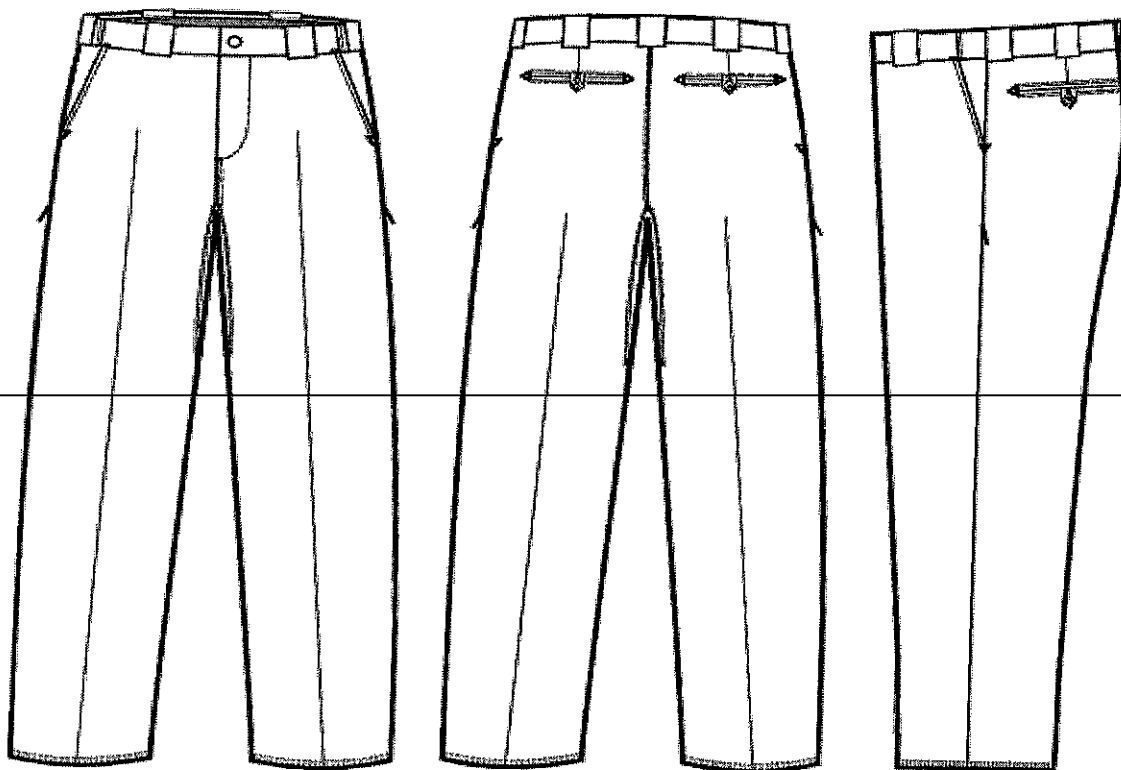
НАПОМЕНА: Наведени параметри могу одступати ±5%

Vrsta uzorka:	Pantalone
---------------	-----------

Spektralne karakteristike obojene površine tkanine	Materijal pantalone	Plava (nađeno)
	L*	13,41
	a*	-8,83
	b*	9,06

НАПОМЕНА: дозвољено одступање: ± ΔE 2

Визуелни приказ панталона:



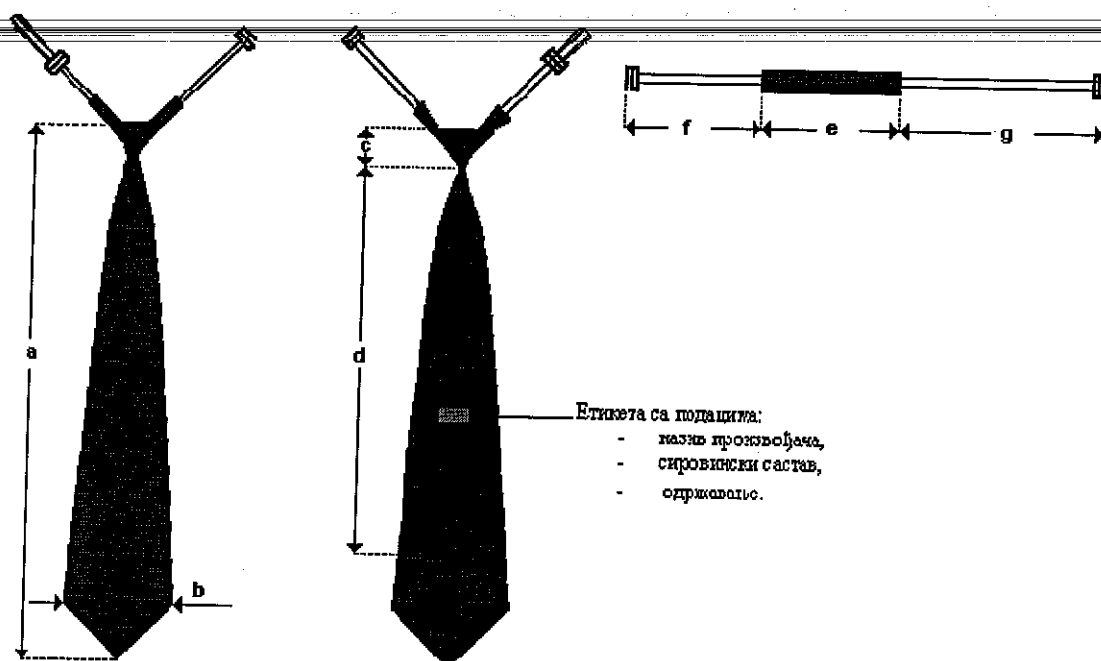
7. КРАВАТА

Опис модела. Кравата регатка је израђена од 100% полиестера. Чвор је израђен фиксно и учвршћен с кратким шавом на задњем дијелу. Кроз чвор је постављена трака, која је

од исте тканине као и кравата. На траку је пришивена еластика с фиксним никлованим регулатором и закачком. Кравата је кројена под углом од 45°. По цијелој дужини кравате је уложена међупостава од 100 % полиестера, која кравати даје облик и тврдоћу, а са унутрашње стране је прекривена тамноплавим полиестером. По изгледу, материјалу и начину израде, те боји и свим другим техничким карактеристикама кравата је идентична и за мушкарце и за жене.

Етикета са захтијеваним подацима (назив произвођача, сировински састав, одржавање, година производње) је нашивена са унутрашње стране кравате на средњем шаву.

Боја материјала за израду. Боја материјала од кога се израђује кравата регатка је тамноплава, чије координате су утврђене "CIE" лабораторијском методом уз примјену ASTM D 2244-02 и ISO 105 Part J03 стандарда, те уз стандардни извор свјетлости D_{65/10}.



Униформа студента ВШУП – техничка скица кравате

Димензије кравате		
Ознака на скици	Мјерени дио кравате	Димензије (cm)
a	Дужина кравате	47 и 52
b	Ширина кравате у доњем ширем дијелу	9
c	Висина чвора	4
d	Дужина шава	39 и 44
e	Дужина траке	12
f	Дужина еластике са никлованом закачком	14
g	Дужина еластике са никлованим регулатором	21

Техничке карактеристике основног материјала				
Редни број	Параметар	Вриједност	Дозвољено одступање	Метода контроле
1.	сировински састав	полиестер 100%	-	JUS F.S3.115
2.	преплетач	8-10 везни атлас	-	JUS F.C0.012
3.	густина жица: основа		5%	JUS F.S2.016

	потка	1160 жица/10 cm		
		400 жица/10 cm		
4.	површинска маса	g/m ²	5%	JUS F.S2.013
5.	прекидна сила: основа потка	1000 N/5 cm 700 N/5 cm	5%	JUS F.S2.017
6.	скупљање при хемијском чишћењу: по дужини по ширини	0 %		JUS F.S2.020
		0 %		
7.	Постојаност обојења на: а) хемијско чишћење б) воду в) трење суво г) трење мокро д) свјетлост	оцјена: 5 оцјена: 4/4/4 оцјена: 4-5 оцјена: 4-5 оцјена: мин 5	0,5	JUS F.S3.016 JUS F.S3.021 JUS F.S3.021 JUS F.S3.020

Боја материјала за израду. Боја материјала од кога се израђује кравата регатка је тамноплава, чије координате су утврђене "CIE" лабораторијском методом уз примјену ASTM D 2244-02 и ISO 105 Part J03 стандарда, те уз стандардни извор свјетлости D_{65/10}. Остали материјал. Остали материјали који се користе за израду кравате регатке основне униформе (конци, фиксирни материјали, еластична трака, никловани закачка, регулатор и слично) морају задовољавати високе стандарде квалитета за те производе и то: 1) подстава: 100 % полиестер у боји основне тканине; 2) међупостава за обликовање (пунило): 100 % полиестер – неткана текстилија – чупављена; 3) еластика: бијела ширине 8 мм; 4) закачка и регулатор: никловани; 5) конац: 100 % полиестер, No 120, у боји основне тканине; 6) етикета: са наведеним подацима.

ОЗНАКЕ НА УНИФОРМИ

Полицијска значка

Амблем значка Полиције Републике Српске израђена је техником жакар ткања од полиестерског предива 70-100 dtex. Простор у централном дијелу око натписа „Република Српска” је израђен комбинацијом од метализираног предива срма 260 dtex сребрне боје и полиестерског предива, чиме се ствара визуелни ефекат површине у 2,5 D форми.

Амблем испуњава следеће захтјеве, постојаност свих боја: 1) свјетло: оцјена 4-5; 2) праће на 60°C: оцјена 4-5; 3) отирање суво: оцјена 4-5; 4) отирање мокро: оцјена 4-5; 5) хемијско чишћење: оцјена 4-5; 6) скупљање при прању и хемијском чишћењу на 60°C: није дозвољено; 7) отпорност на пилинг: оцјена 4-5. Амблем је у основи оивичен 3 mm са тегет предивом које служи као простор за нашивање. Изглед амблема приказан је на слици.

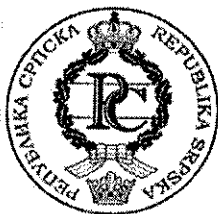


Амблем значке Полиције Републике Српске

Ознаке за качкет, капу, беретку, шапку и кацигу.

Ознаке за качкет, капу, беретку и шешир. Израђују се од филаментног 100% полиестерског предива техником жакар ткања. Предиво је следећих карактеристика: Finoћа предива: основе и потке је 70-100 dtex; Густина ткања: 58 жица/ 1 cm ±5; Постојаност свих боја: 1) свјетло: оцјена 4-5; 2) прање на 60°C: оцјена 4; 3) отирање суво: оцјена 4; 4) отирање мокро: оцјена 4; 5) хемијско чишћење: оцјена 4; 6) скупљање при прању на 60°C није дозвољено; 7) отпорност на пилинг: оцјена 4-5. Амблеми су у основи црвене боје по патроне карти „Molten lava 18 1555”, а круна, вијенац, испис и оквир срме златне боје. Плава боја у амблему је „Imperial blue 19-4245”. Изглед, облик и димензије ознака приказани су на сликама.

Ознака за шапку је од метала.



Ознака до чина
главног инспектора



Ознака од чина
главног инспектора"

Ознака за шапку је од метала.

Изглед и опис ознаке за шапку

Метална значка

Начин израде: Ливење

Димензије: f140mm x 2mm

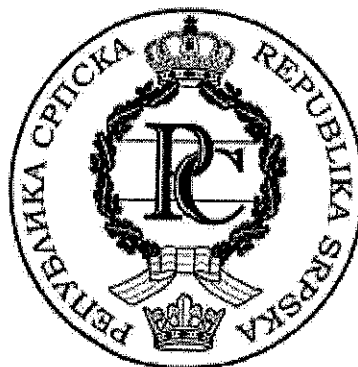
Материјал: Tonsul ZnAl4Cu1Mg

Начин качења: Уливен навој М3х10

Галванизација: Mesing

Дубина рељефа: 0,50mm

Боја: Епоксид



Завршна обрада: Епоксидна смола
Број дијелова: 1

Метална значка са вијенцом

Начин израде: Ливење
Димензије: 55mm x 50mm x 3mm
Материјал: Tonsul ZnAl4Cu1Mg
Начин качења: Уливен навој М3x10
Галванизација: Месинг
Дубина рељефа: 1,50mm
Боја: Епоксид
Завршна обрада: Епоксидна смола
Број дијелова: 2



Амблем Републике Српске и амблем Полиције Републике Српске

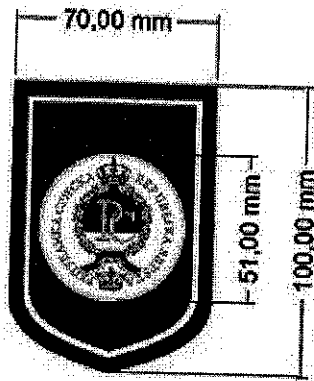
Амблеми Републике Српске и Полиције Републике Српске. Израђују се од филаментног 100% полиестерског предива техником жакар ткања. Предиво је следећих карактеристика: Финоћа предива: основе и потке је 70-100 dtex; Густина ткања: 58 жица/ 1 cm ±5; Постојаност свих боја: 1) свјетло: оцјена 4-5; 2) прање на 60°C: оцјена 4; 3) отирање суво: оцјена 4; 4) отирање мокро: оцјена 4; 5) хемијско чишћење: оцјена 4; 6) скупљање при прању на 60°C није дозвољено; 7) отпорност на пилинг: оцјена 4-5. Амблеми су у основи црвене боје по патроне карти „Molten lava 18 1555”, а круна, вијенац, испис и оквир срме златне боје. Плава боја у амблему је „Imperial blue 19-4245”. Изглед, облик и димензије амблема приказани су на слици.



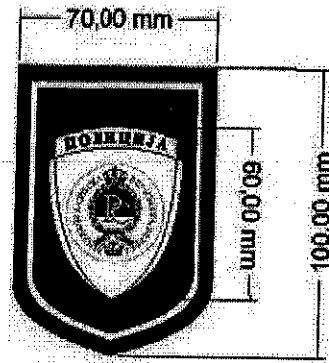
Амблем Републике Српске



Амблем Полиције Републике Српске



Димензије амблема Републике Српске



Димензије амблема Полиције Републике Српске

Натпис полиција

~~Натпис Полиција.~~ Израђује се од филаментног 100% полиестерског предива техником жакар ткања. Предиво је следећих карактеристика: Финоћа предива: основе и потке је 70-100 dtex; Густина ткања: 58 жица/ 1 cm ±5; Постојаност свих боја: 1) свјетло: оцјена 4-5; 2) прање на 60°C: оцјена 4; 3) отирање суво: оцјена 4; 4) отирање мокро: оцјена 4; 5) хемијско чишћење: оцјена 4; 6) скупљање при прању на 60°C није дозвољено; 7) отпорност на пилинг: оцјена 4-5. Основа амблема је у боји основног метеријала, а испис и оквир срме златне боје. Изглед и облик амблема приказани су на слици.



Идентификацијска ознака са именом и презименом

Идентификацијска ознака са именом и презименом. Ознака је правоугаоног облика у којој је исписано прво слово имена и комплетно презиме полицијског службеника.

Ознака се израђује од филаментног 100% полиестерског предива техником жакар ткања. Предиво је следећих карактеристика: Финоћа предива: основе и потке је 70-100 dtex; Густина ткања: 58 жица/ 1 cm ±5; Постојаност свих боја: 1) свјетло: оцјена 4-5; 2) прање на 60°C: оцјена 4; 3) отирање суво: оцјена 4; 4) отирање мокро: оцјена 4; 5) хемијско чишћење: оцјена 4; 6) скупљање при прању на 60°C није дозвољено; 7) отпорност на пилинг: оцјена 4-5. Подлога идентификацијске ознаке и обруб су тамно плаве боје (боја основног материјала), а слова су свијетло плаве боје. Изглед, облик и димензије идентификацијске ознаке приказани су на слици.

